

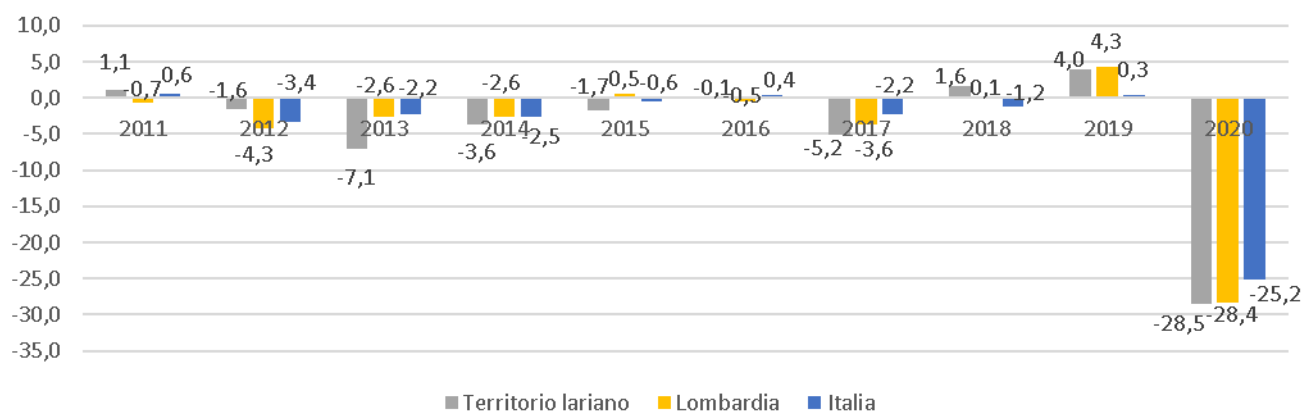
Avvii e cessazioni di imprese nel 1° semestre 2020

Nel 1° semestre del 2020 calano di 354 unità le imprese lariane registrate presso la Camera di Commercio di Como-Lecco

Nei primi sei mesi del 2020 le **imprese lariane** iscritte nel Registro tenuto dalla Camera di Commercio di Como-Lecco calano di 354 unità (-235 a Como e -119 a Lecco). Nello stesso periodo del 2019 il calo era stato di 276 unità (-77 a Como e -199 a Lecco). Per la prima volta dal 2010, anche a livello regionale e nazionale il saldo tra iscrizioni e cessazioni di imprese è negativo: in Lombardia il saldo passa da +1.642 a -2.347 unità; in Italia da +7.568 a -10.428. L'emergenza legata al Covid-19 si riflette in particolare nel dato relativo alle imprese **nate** nei primi sei mesi di quest'anno: il più basso degli ultimi 10 anni, pari a 1.806 unità (-28,5% rispetto al 1° semestre 2019, contro il -28,4% lombardo e il -25,2% italiano). La diminuzione ha riguardato soprattutto la provincia di **Como**, dove le iscrizioni si riducono di oltre 500 unità, dalle 1.668 alle 1.163 (-30,3%, cioè quasi 1/3 in meno). A **Lecco** la diminuzione è stata di 158 imprese, da 857 a 643 (con un calo di 1/4, -25%).

Diminuiscono peraltro anche le **chiusure**¹: nel 1° semestre 2020 nell'intero **territorio lariano** se ne sono registrate 2.160 contro le 2.801 del 1° semestre 2019, -641 cessazioni (-22,9%). Di queste, 1.398 sono avvenute a **Como** (-347 unità, -19,9%) e 762 a **Lecco** (-214 imprese, -27,8%). Il calo a livello regionale è stato del 17,4%; in Italia si è registrato un -17,1%.

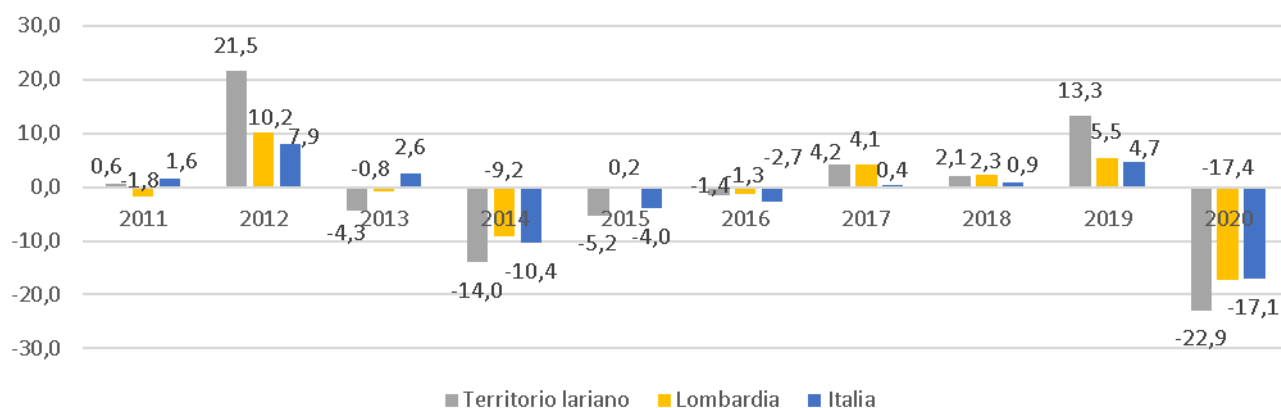
Grafico 1 - Area lariana, Lombardia e Italia: variazione % iscrizioni (1° semestre anni 2011-2020)



Fonte: Elaborazioni Ufficio Studi e Statistica Camera di Commercio di Como-Lecco su dati InfoCamere, Stock View

¹ Tutti i dati di questo comunicato sono calcolati al netto delle cancellazioni d'ufficio effettuate nel periodo. A partire dal 2005, in applicazione del D.P.R.n. 247 del 23/07/2004 e successiva circolare n° 3585/C del Ministero delle Attività Produttive, le Camere di commercio possono procedere alla cancellazione d'ufficio dal Registro delle imprese di aziende non più operative da almeno tre anni. Maggiori informazioni sono disponibili sul sito www.infocamere.it.

Grafico 2 - Area lariana, Lombardia e Italia: variazione % cessazioni
(1° semestre anni 2011-2020)



Fonte: Elaborazioni Ufficio Studi e Statistica Camera di Commercio di Como-Lecco su dati InfoCamere, Stock View

N.B. La variazione è calcolata sulle cessazioni non d'ufficio.

Tabella 1 - Province di Como, Lecco e area lariana: iscrizioni, cessazioni e saldi
1° semestre anni 2010-2020 (numeri assoluti)

Anno	Como			Lecco			Como+Lecco		
	Iscrizioni	Cessazioni	Saldo	Iscrizioni	Cessazioni	Saldo	Iscrizioni	Cessazioni	Saldo
2010	1.881	1.547	334	999	925	74	2.880	2.472	408
2011	1.898	1.652	246	1.014	835	179	2.912	2.487	425
2012	1.913	1.991	-78	953	1.031	-78	2.866	3.022	-156
2013	1.764	1.820	-56	898	1.071	-173	2.662	2.891	-229
2014	1.664	1.635	29	902	851	51	2.566	2.486	80
2015	1.622	1.563	59	900	793	107	2.522	2.356	166
2016	1.676	1.530	146	844	792	52	2.520	2.322	198
2017	1.564	1.558	6	826	862	-36	2.390	2.420	-30
2018	1.585	1.560	25	843	912	-69	2.428	2.472	-44
2019	1.668	1.745	-77	857	1.056	-199	2.525	2.801	-276
2020	1.163	1.398	-235	643	762	-119	1.806	2.160	-354

Fonte: Infocamere, Stock View

Tabella 2 - Province di Como e Lecco, territorio lariano, Lombardia e Italia: saldo tra iscrizioni e
cessazioni di imprese, 1° semestre anni 2010-2020 (numeri assoluti)

Anno	Como	Lecco	Como+Lecco	Lombardia	Italia
2010	334	74	408	7.526	31.039
2011	246	179	425	7.791	29.321
2012	-78	-78	-156	3.264	5.475
2013	-56	-173	-229	2.597	-5.266
2014	29	51	80	4.625	12.530
2015	59	107	166	4.742	19.295
2016	146	52	198	4.956	25.400
2017	6	-36	-30	2.577	19.898
2018	25	-69	-44	1.916	15.717
2019	-77	-199	-276	1.642	7.568
2020	-235	-119	-354	-2.347	-10.428

Fonte: Elaborazioni Ufficio Studi e Statistica Camera di Commercio di Como-Lecco su dati Infocamere, Stock View

N.B. Il saldo è calcolato utilizzando le cessazioni al netto di quelle d'ufficio.

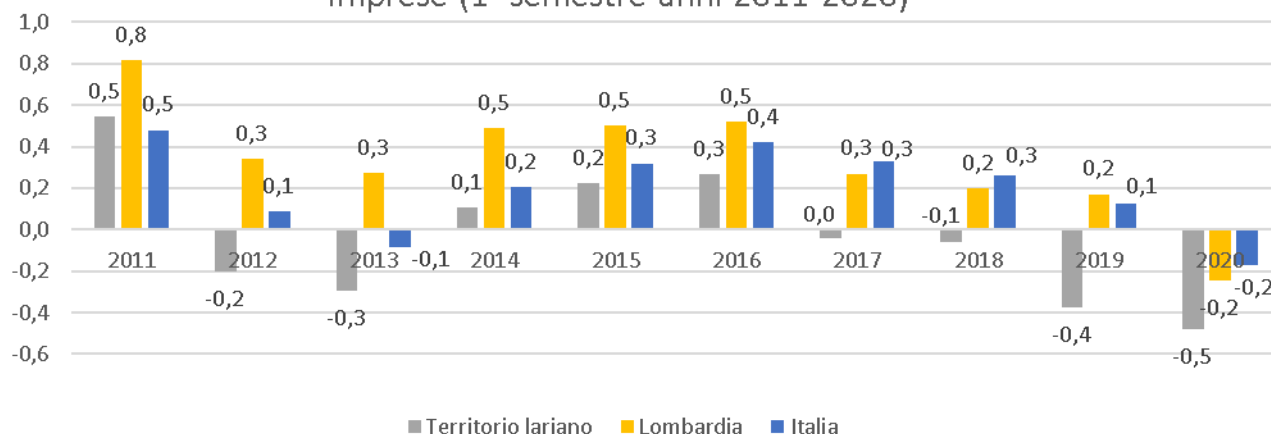
**Tabella 3 - Province di Como e Lecco: iscrizioni e cessazioni
1° semestre anni 2010-2020 (variazioni %)**

Anno	Como		Lecco	
	Iscrizioni	Cessazioni	Iscrizioni	Cessazioni
2011	0,9	6,8	1,5	-9,7
2012	0,8	20,5	-6,0	23,5
2013	-7,8	-8,6	-5,8	3,9
2014	-5,7	-10,2	0,4	-20,5
2015	-2,5	-4,4	-0,2	-6,8
2016	3,3	-2,1	-6,2	-0,1
2017	-6,7	1,8	-2,1	8,8
2018	1,3	0,1	2,1	5,8
2019	5,2	11,9	1,7	15,8
2020	-30,3	-19,9	-25,0	-27,8

Fonte Elaborazione Ufficio Studi e Statistica Camera di Commercio di Como-Lecco su dati Infocamere, Stock View

Il **tasso di crescita²** delle **imprese lariane** nel 1° semestre 2020 è negativo: -0,5%, contro il -0,2% regionale e nazionale. I dati dell'area lariana sono in linea con il calo registrato nello stesso periodo del 2019 (-0,4%), mentre subiscono un deciso peggioramento per la Lombardia e l'Italia (le imprese erano cresciute, rispettivamente, dello 0,2% e dello 0,1%). A **Como** il tasso passa dal -0,2% al -0,5%, mentre, pur restando negativo, registra un lieve miglioramento a **Lecco** (nel 2019 il tasso di crescita era stato del -0,8%).

Grafico 3 - Area lariana, Lombardia e Italia: tasso di crescita delle imprese (1° semestre anni 2011-2020)



Fonte: Elaborazioni Ufficio Studi e Statistica Camera di Commercio di Como-Lecco su dati InfoCamere, Stock View

N.B. Il tasso di crescita è dato dal rapporto tra il saldo fra iscrizioni e cessazioni non d'ufficio rilevato a fine semestre e lo stock delle imprese registrate a fine 2019.

²Il tasso di crescita è dato dal rapporto tra il saldo fra iscrizioni e cessazioni non d'ufficio rilevato a fine semestre e lo stock delle imprese registrate a fine 2019.

**Tabella 4 - Province di Como e Lecco:
tasso di crescita 1° semestre anni 2011-2020**

Anno	Como	Lecco
2011	0,5	0,7
2012	-0,2	-0,3
2013	-0,1	-0,6
2014	0,1	0,2
2015	0,1	0,4
2016	0,3	0,2
2017	0,0	-0,1
2018	0,1	-0,3
2019	-0,2	-0,8
2020	-0,5	-0,5

Fonte: Elaborazione Ufficio Studi e Statistica Camera di Commercio di Como-Lecco su dati Infocamere, Stock View

N.B. Il saldo è calcolato utilizzando le cessazioni al netto di quelle d'ufficio.

Nel 1° semestre 2020 le **imprese lariane** di tutte le **forme giuridiche** evidenziano un **tasso di crescita**² negativo, con la sola eccezione delle società di capitale (+0,3%) che, comunque, crescono meno che in Lombardia e in Italia (rispettivamente +0,8% e +1,1%). La *performance* peggiore è registrata dalle società di persone (-1%, variazione in linea sia col dato regionale, -1,1% che con quello nazionale, -1%), seguite dalle imprese individuali (-0,7%, contro il -0,8% lombardo e -0,6% italiano)³. A **Como** le società di capitale registrano un tasso di crescita² del +0,4% (il saldo tra iscrizioni e cessazioni è di +58 unità), mentre diminuiscono soprattutto le imprese individuali e le società di persone (entrambe -0,9%, con un saldo per le prime di -197 e di -96 unità per le seconde). Queste ultime mostrano un andamento peggiore a **Lecco** (-1,2%, con una differenza tra iscrizioni e cessazioni di -65); lo stesso vale anche per le società di capitale che, in questo territorio, crescono solo dello 0,1% (saldo +4 unità). Più contenuto il calo delle imprese individuali (-0,4%, il saldo è -56). A Lecco, le altre forme evidenziano un tasso di crescita del -0,3% (restano invariate a Como).

**Tab 5 - Province di Como, Lecco, territorio lariano, Lombardia e Italia: imprese per forma giuridica
1° semestre 2020 (valori assoluti e tasso di crescita)**

Territorio	Società di capitale		Società di persone		Imprese individuali		Altre forme		Totale	
	Imprese registrate al 30.6.2020	Tasso di crescita ²	Imprese registrate al 30.6.2020	Tasso di crescita ²	Imprese registrate al 30.6.2020	Tasso di crescita ²	Imprese registrate al 30.6.2020	Tasso di crescita ²	Imprese registrate al 30.6.2020	Tasso di crescita ²
Como	13.830	0,4	10.056	-0,9	22.680	-0,9	1.179	0,0	47.745	-0,5
Lecco	6.992	0,1	5.340	-1,2	12.745	-0,4	576	-0,3	25.653	-0,5
Como+Lecco	20.822	0,3	15.396	-1,0	35.425	-0,7	1.755	-0,1	73.398	-0,5
Lombardia	345.998	0,8	161.752	-1,1	411.772	-0,8	28.939	-0,4	948.461	-0,2
Italia	1.776.442	1,1	954.476	-1,0	3.129.324	-0,6	209.365	-0,2	6.069.607	-0,2

Fonte: Elaborazione Ufficio Studi e Statistica Camera di Commercio di Como-Lecco su dati Infocamere, Stock view

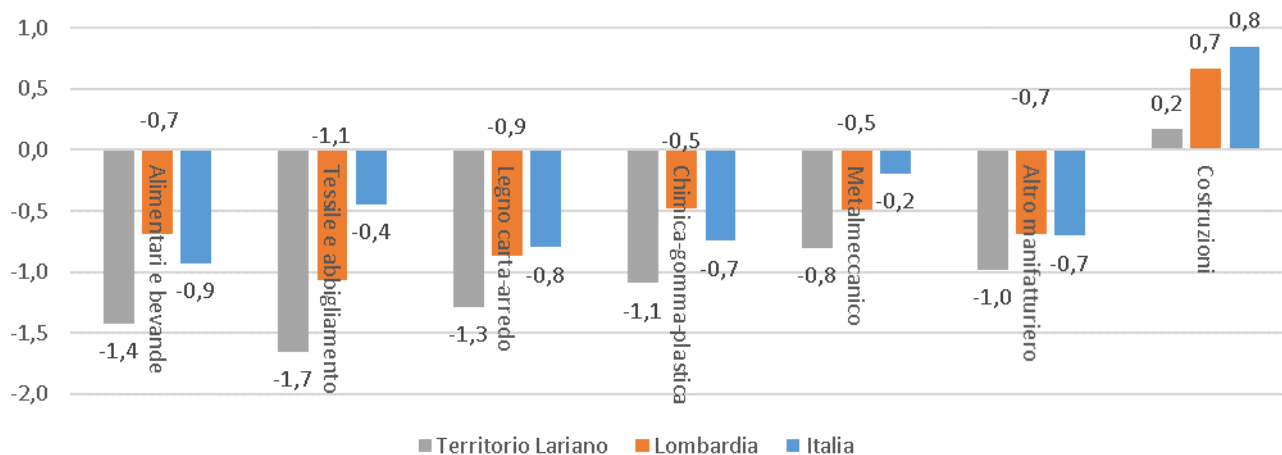
A fine giugno 2020 il 22,4% delle **imprese lariane** opera nel **comparto** del commercio (16.454 aziende); il 17,1% nelle costruzioni (12.580); l'11,2% nei servizi finanziari, assicurativi e immobiliari (8.201). Tra questi tre settori solo le costruzioni evidenziano un tasso di crescita positivo (+0,2%), mentre il commercio e i servizi finanziari mostrano un calo (rispettivamente -1,2% e -0,5%)⁴. **Lecco** ha una quota quasi doppia rispetto a **Como** del metalmeccanico (9,7% contro 5,1%) e ha una concentrazione maggiore di aziende commerciali (23,1% contro 22,1%); a **Como** hanno un peso

³ Le altre forme calano in tutti e tre i territori: area lariana -0,1%; Lombardia, -0,4%; Italia, -0,2%.

⁴ In Lombardia i settori con il maggior numero di aziende sono il commercio, le costruzioni e i servizi finanziari, assicurativi e immobiliari (rispettivamente 23,1%, 16,1% e 11,6%); solo il comparto delle costruzioni evidenzia una crescita (+0,7%), mentre diminuiscono il commercio (-1,1%) e restano invariati i servizi finanziari, assicurativi e immobiliari. In Italia troviamo sempre il commercio e le costruzioni ai primi due posti (rispettivamente con il 26,5% e il 14,6% del totale delle aziende; il primo settore risulta in calo dello 0,9%, mentre l'edilizia cresce dello 0,8%). A livello nazionale, da segnalare il peso notevole del comparto agricolo (13%, valore quasi triplo rispetto a quello del territorio lariano che si attesta al 4,4% e lombardo pari al 5%).

maggiore le imprese del tessile-abbigliamento (2,9% contro l'1,2% di Lecco), del legno-arredo (3,2% contro 1,5%), degli altri servizi (9,1% contro 8,1%) e del turismo (8,7% contro 7,8%)⁵.

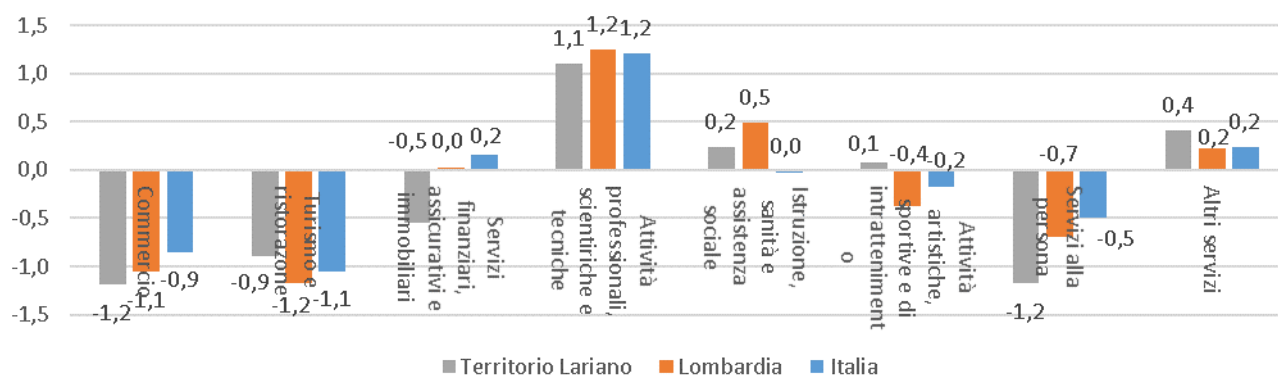
Grafico 4 - Area lariana, Lombardia e Italia: tasso di crescita delle imprese per divisione ateco del manifatturiero (1° semestre 2020)



Fonte: Elaborazioni Ufficio Studi e Statistica Camera di Commercio di Como-Lecco su dati InfoCamere, Stock View

N.B. Il tasso di crescita è dato dal rapporto tra il saldo fra iscrizioni e cessazioni non d'ufficio rilevato a fine semestre e lo stock delle imprese registrate a fine 2019. Lo stock di imprese registrate nelle singole divisioni comprende anche quelle "non classificate" che sono ripartite in base al peso di ognuna di esse.

Grafico 5 - Area lariana, Lombardia e Italia: tasso di crescita delle imprese per divisione ateco del commercio e dei servizi (1° semestre 2020)



Fonte: Elaborazioni Ufficio Studi e Statistica Camera di Commercio di Como-Lecco su dati InfoCamere, Stock View

N.B. Il tasso di crescita è dato dal rapporto tra il saldo fra iscrizioni e cessazioni non d'ufficio rilevato a fine semestre e lo stock delle imprese registrate a fine 2019. Lo stock di imprese registrate nelle singole divisioni comprende anche quelle "non classificate" che sono ripartite in base al peso di ognuna di esse.

⁵ La classificazione delle attività adottata è la seguente: agricoltura" (divisioni 1-2-3); "alimentari e bevande" (divisioni 10 e 11); "tessile e abbigliamento" (divisioni 13-14-15); "legno, arredo e carta" (divisioni 16-17-31); "chimica, gomma e plastica" (divisioni 19-20-21-22); "metalmecanico" (divisioni 24-25-26-27-28-29-30-33); "altro manifatturiero" (divisioni dalla 5 alla 9; 12-18-23-32 e dalla 35 alla 39); "costruzioni" (divisioni 41-42-43); "commercio" (divisioni 45-46-47); "turismo e ristorazione" (divisioni 55-56-79); "servizi finanziari, assicurativi e immobiliari" (divisioni 64-65-66-68); "attività professionali, scientifiche e tecniche" (divisioni da 69 a 75; 78 e 82); "istruzione, sanità e assistenza sociale" (divisioni da 85 a 88); "attività artistiche, sportive e di intrattenimento" (divisioni 90-91-92-93); "altri servizi" (divisioni da 49 a 53; da 58 a 63; 77-81-84 e da 94 a 96). Le imprese non classificate sono state ripartite nelle varie divisioni in base al loro peso sul totale delle aziende iscritte.

Tab. 6 – Province di Como e Lecco: imprese registrate, saldo tra iscrizioni e cessazioni e tasso di crescita per divisione Ateco (1° semestre 2020)

Divisione Ateco	Como			Lecco		
	Imprese registrate al 30.6.2020	Saldo tra iscrizioni e cessazioni 1° semestre 2020	Tasso di crescita ²	Saldo tra iscrizioni e cessazioni 1° semestre 2020	Saldo tra iscrizioni e cessazioni 1° semestre 2020	Tasso di crescita ²
Agricoltura	2.128	0	0,0	1.130	5	0,4
Alimentari e bevande	341	-4	-1,3	257	-4	-1,6
Tessile e abbigliamento	1.398	-20	-1,4	318	-9	-2,8
Legno carta-arredo	1.515	-21	-1,4	394	-4	-0,9
Chimica-gomma-plastica	249	-3	-1,1	190	-2	-1,1
Metalmeccanico	2.432	-29	-1,2	2.491	-11	-0,5
Altro manifatturiero	1.001	-13	-1,2	510	-2	-0,5
Costruzioni	8.283	35	0,4	4.297	-14	-0,3
Commercio	10.529	-145	-1,4	5.925	-54	-0,9
Turismo e ristorazione	4.158	-58	-1,4	2.007	2	0,1
Servizi finanziari, assicurativi e immobiliari	5.344	-14	-0,3	2.857	-31	-1,1
Attività professionali, scientifiche e tecniche	2.746	32	1,2	1.532	14	0,9
Istruzione, sanità e assistenza sociale	808	-1	-0,2	381	4	1,1
Attività artistiche, sportive e di intrattenimento	533	-4	-0,8	265	5	1,9
Servizi alla persona	1.953	-24	-1,2	1.019	-11	-1,1
Altri servizi	4.328	33	0,8	2.079	-6	-0,3
TOTALE	47.745	-235	-0,5	25.653	-119	-0,5

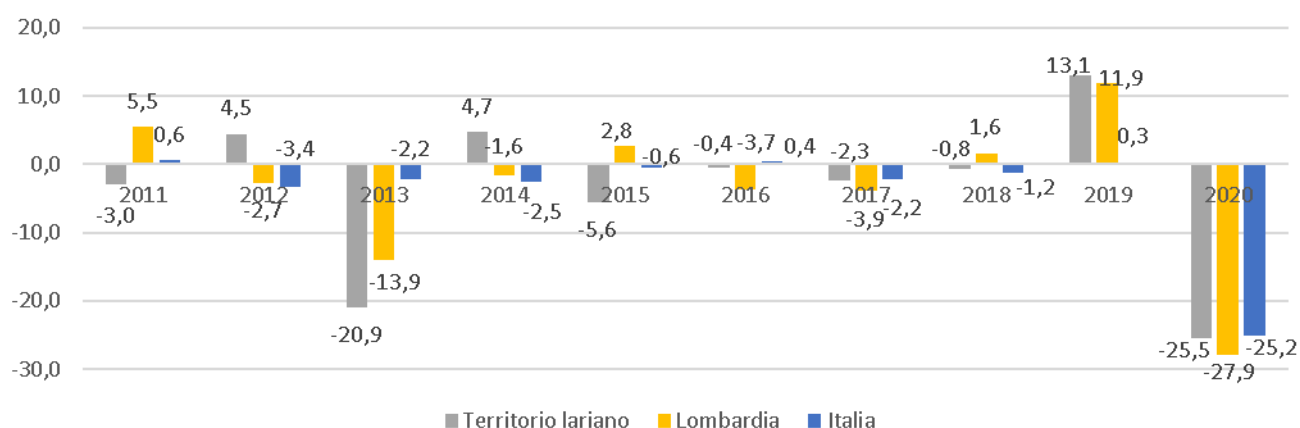
Fonte: Elaborazioni Ufficio Studi e Statistica Camera di Commercio di Como-Lecco su dati Infocamere, Stock View

N.B. Il tasso di crescita è calcolato ripartendo le imprese "non classificate", le iscrizioni e le cessazioni non d'ufficio in base al peso di ciascun settore rispetto al totale.

Il **comparto artigiano lariano** nel primo semestre 2020 ha registrato un calo di oltre 100 unità: precisamente -126, di cui -91 a Como e -35 a Lecco. Nello stesso periodo del 2019 il calo era stato di -172 unità, di cui -62 a Como e -110 a Lecco. Anche a livello regionale e nazionale la differenza tra iscrizioni e cessazioni di imprese artigiane è negativa e in peggioramento rispetto al 2019: in Lombardia il saldo passa da -521 a -1.244 unità; in Italia da -6.564 a -4.446. Anche in questo comparto si nota una forte flessione delle **imprese nate** nei primi sei mesi di quest'anno, com'era prevedibile dato l'inizio a fine febbraio dell'emergenza legata al Covid-19. Il dato lariano è il più basso degli ultimi 10 anni: 772 unità (-25,5% rispetto al 1° semestre 2019, contro il -27,9% lombardo e il -17,9% italiano). La diminuzione (in termini percentuali) ha riguardato soprattutto la provincia di **Lecco**, dove le iscrizioni si riducono di 94 unità, da 352 a 258 (-26,7%), mentre a **Lecco** la diminuzione è stata di 170 imprese, da 684 a 514 (-24,9%).

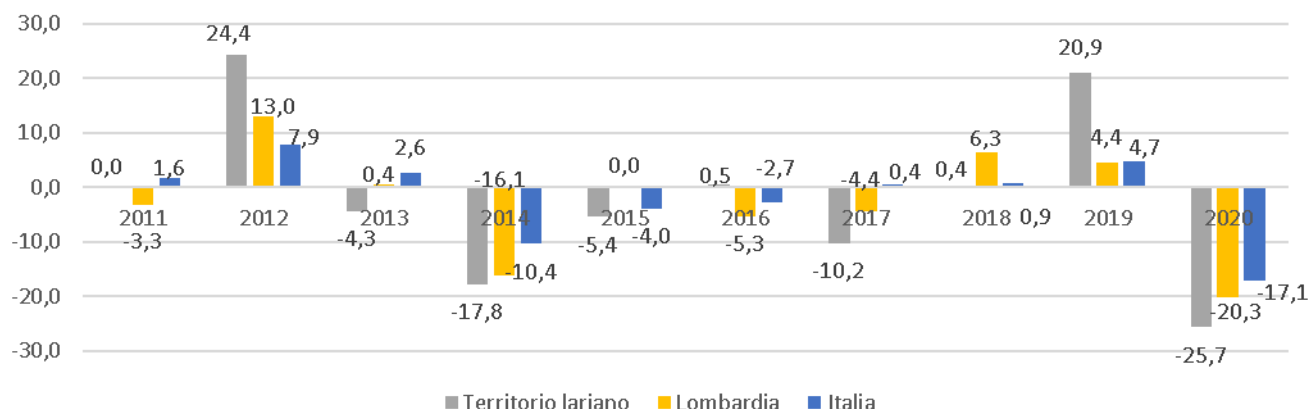
Diminuiscono anche le **chiusure**¹: nel 1° semestre 2020, nell'intero **territorio lariano** se ne sono registrate 898 (-310 cessazioni rispetto alle 1.208 del corrispondente periodo del 2019: -25,7%). Di queste, 605 sono riferite al territorio **comasco** (-18,9%, -141 unità) e 182 a quello **lecchese** (-36,6%, -169 imprese). Il calo a livello regionale è stato del -20,3%, contro il -19,5% nazionale.

Grafico 6 - Area lariana, Lombardia e Italia: variazione % iscrizioni imprese artigiane (1° semestre anni 2011-2020)



Fonte: Elaborazioni Ufficio Studi e Statistica Camera di Commercio di Como-Lecco su dati InfoCamere, Stock View

Grafico 7 - Area lariana, Lombardia e Italia: variazione % cessazioni imprese artigiane (1° semestre anni 2011-2020)



Fonte: Elaborazioni Ufficio Studi e Statistica Camera di Commercio di Como-Lecco su dati InfoCamere, Stock View

N.B. La variazione è calcolata sulle cessazioni non d'ufficio.

Tabella 7 - Province di Como, Lecco e territorio lariano: iscrizioni, cessazioni e saldi imprese artigiane, 1° semestre anni 2010-2020 (numeri assoluti)

Anno	Como			Lecco			Como+Lecco		
	Iscrizioni	Cessazioni	Saldo	Iscrizioni	Cessazioni	Saldo	Iscrizioni	Cessazioni	Saldo
2010	814	771	43	384	421	-37	1.198	1.192	6
2011	757	780	-23	405	412	-7	1.162	1.192	-30
2012	846	999	-153	368	484	-116	1.214	1.483	-269
2013	630	962	-332	330	457	-127	960	1.419	-459
2014	668	762	-94	337	404	-67	1.005	1.166	-161
2015	599	744	-145	350	359	-9	949	1.103	-154
2016	634	715	-81	311	393	-82	945	1.108	-163
2017	599	625	-26	324	370	-46	923	995	-72
2018	583	639	-56	333	360	-27	916	999	-83
2019	684	746	-62	352	462	-110	1.036	1.208	-172
2020	514	605	-91	258	293	-35	772	898	-126

Fonte: Infocamere, Stock View

Tabella 8 - Province di Como e Lecco, territorio lariano, Lombardia e Italia: saldo tra iscrizioni e cessazioni imprese artigiane 1° semestre anni 2010-2020 (numeri assoluti)

Anno	Como	Lecco	Como+Lecco	Lombardia	Italia
2010	203	66	269	-768	-8.286
2011	80	36	116	288	-4.201
2012	11	1	12	-1.599	-11.353
2013	-24	1	-23	-3.319	-21.298
2014	32	1	33	-1.286	-14.740
2015	7	31	38	-1.004	-12.585
2016	36	16	52	-782	-9.987
2017	57	11	68	-700	-7.829
2018	50	33	83	-1.197	-8.533
2019	55	-30	25	-521	-6.564
2020	-91	-35	-126	-1.244	-4.446

Fonte: Elaborazioni Ufficio Studi e Statistica Camera di Commercio di Como-Lecco su dati Infocamere, Stock View

N.B. Il saldo è calcolato utilizzando le cessazioni al netto di quelle d'ufficio.

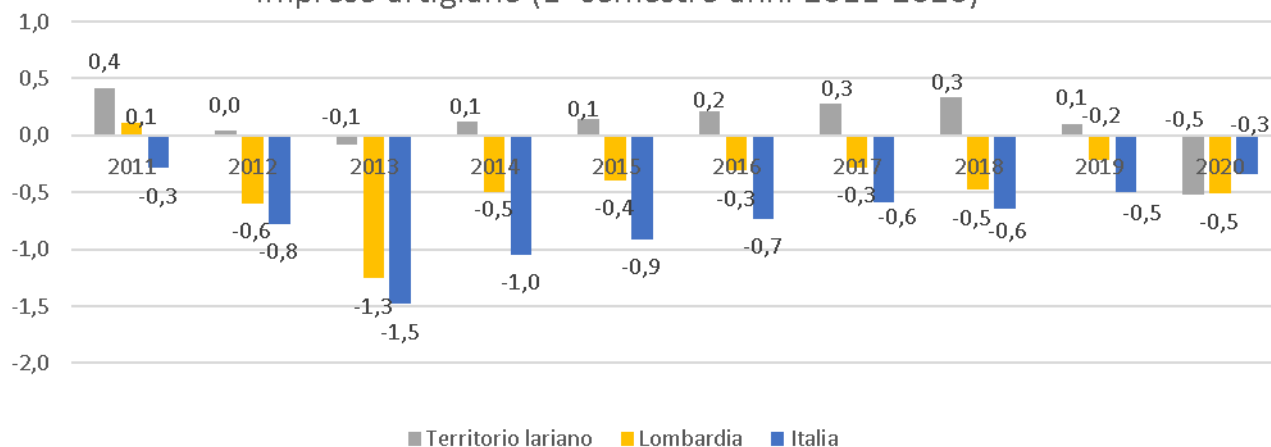
Tabella 9 - Province di Como e Lecco: iscrizioni e cessazioni imprese artigiane 1° semestre anni 2010-2020 (variazioni %)

Anno	Como		Lecco	
	Iscrizioni	Cessazioni	Iscrizioni	Cessazioni
2011	-7,0	1,2	5,5	-2,1
2012	11,8	28,1	-9,1	17,5
2013	-25,5	-3,7	-10,3	-5,6
2014	6,0	-20,8	2,1	-11,6
2015	-10,3	-2,4	3,9	-11,1
2016	5,8	-3,9	-11,1	9,5
2017	-5,5	-12,6	4,2	-5,9
2018	-2,7	2,2	2,8	-2,7
2019	17,3	16,7	5,7	28,3
2020	-24,9	-18,9	-26,7	-36,6

Fonte Elaborazione Ufficio Studi e Statistica Camera di Commercio di Como-Lecco su dati Infocamere, Stock View

Il **tasso di crescita²** delle **imprese artigiane lariane** nel 1° semestre 2020 risulta negativo: -0,5% (contro il -0,5% regionale e il -0,3% nazionale), mentre nello stesso periodo del 2019 si era registrata una crescita dello 0,1% (a fronte di una diminuzione dello 0,2% in Lombardia e dello 0,5% in Italia). A **Como** il tasso passa dal +0,4% al -0,6%, mentre a **Lecco** dal -0,3% al -0,4%.

Grafico 8 - Area lariana, Lombardia e Italia: tasso di crescita delle imprese artigiane (1° semestre anni 2011-2020)



Fonte: Elaborazioni Ufficio Studi e Statistica Camera di Commercio di Como-Lecco su dati InfoCamere, Stock View

N.B. Il tasso di crescita è dato dal rapporto tra il saldo fra iscrizioni e cessazioni non d'ufficio rilevato a fine semestre e lo stock delle imprese registrate a fine 2019.

**Tabella 10 - Province di Como e Lecco:
tasso di crescita imprese artigiane 1° semestre anni 2011-2020**

Anno	Como	Lecco
2011	0,4	0,4
2012	0,1	0,0
2013	-0,1	0,0
2014	0,2	0,0
2015	0,0	0,3
2016	0,2	0,2
2017	0,4	0,1
2018	0,3	0,4
2019	0,4	-0,3
2020	-0,6	-0,4

Fonte: Elaborazione Ufficio Studi e Statistica Camera di Commercio di Como-Lecco su dati Infocamere, Stock view

N.B. Il tasso di crescita è calcolato utilizzando le cessazioni al netto di quelle d'ufficio.

Tutte le **forme giuridiche** delle **imprese artigiane lariane** evidenziano **tassi di crescita²** negativi nel 1° semestre 2020, con la sola eccezione delle società di capitale (+0,8%, contro il +1,9% della Lombardia e il +2% dell'Italia). In particolare, calano dell'1,1% le società di persone (contro il -1,4% lombardo e il -1,6% nazionale) e dello 0,5% le imprese individuali (contro il -0,5% regionale e il -0,3% nel Paese). Restano invariate le altre forme (contro il -2,2% regionale e il -1% nazionale). **Como** mostra un andamento peggiore rispetto a **Lecco** per le società di capitali (+0,6% contro +1,1%) e per le imprese individuali (-0,6% contro -0,4%), mentre in entrambe le province le società di persone diminuiscono di circa un punto percentuale e le altre forme restano invariate.

Tab 11 - Province di Como, Lecco, territorio lariano, Lombardia e Italia: imprese artigiane per forma giuridica 1° semestre 2020 (valori assoluti e tasso di crescita²)

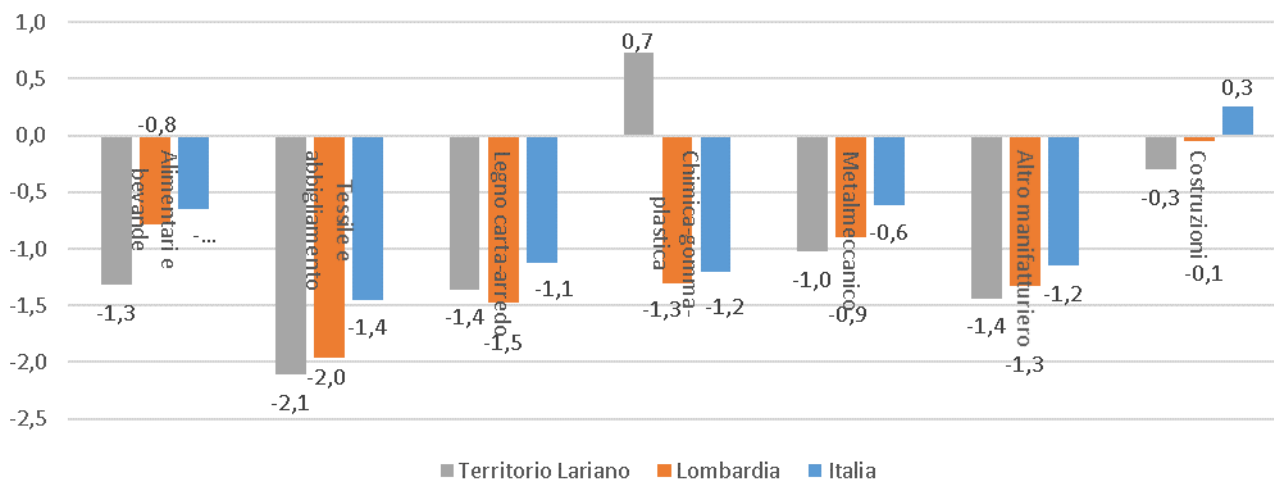
Territorio	Società di capitale		Società di Persone		Imprese individuali		Altre forme		Totale	
	Imprese registrate al 30.6.2020	Tasso di crescita ²	Imprese registrate al 30.6.2020	Tasso di crescita ²	Imprese registrate al 30.6.2020	Tasso di crescita ²	Imprese registrate al 30.6.2020	Tasso di crescita ²	Imprese registrate al 30.6.2020	Tasso di crescita ²
Como	1.137	0,6	3.108	-1,1	11.113	-0,6	13	0,0	15.371	-0,6
Lecco	666	1,1	1.732	-1,0	6.098	-0,4	9	0,0	8.505	-0,4
Como+Lecco	1.803	0,8	4.840	-1,1	17.211	-0,5	22	0,0	23.876	-0,5
Lombardia	17.612	1,9	40.568	-1,4	182.887	-0,5	313	-2,2	241.380	-0,5
Italia	89.361	2,0	195.716	-1,6	1.022.160	-0,3	3.919	-1,0	1.311.156	-0,3

Fonte: Elaborazione Ufficio Studi e Statistica Camera di Commercio di Como-Lecco su dati Infocamere, Stock View

A fine giugno 2020, più di un terzo delle **imprese artigiane lariane** opera nel **comparto** delle costruzioni (38,5%, pari a 9.200 aziende); il secondo comparto per numero di aziende è quello degli altri servizi (3.384 unità, 14,2% del totale), mentre nel metalmeccanico opera il 10,8% delle ditte artigiane (2.586 imprese)⁶. Gli altri servizi evidenziano un tasso di crescita positivo (+0,8%), mentre i due ulteriori settori citati risultano in decrescita (costruzioni -0,3%; metalmeccanico -1%). **Lecco** registra una quota nettamente più alta di **Como** riferita al comparto metalmeccanico (15,3% contro 8,4%), mentre in quest'ultima provincia risultano maggiormente presenti soprattutto le imprese artigiane del legno-arredo (6,2% contro 3,2%), del tessile-abbigliamento (3,5% contro 1,9%) e delle costruzioni (39,1% contro 37,5%)⁵.

⁶ In Lombardia i settori con il maggior numero di aziende artigiane sono le costruzioni, gli altri i servizi e i servizi alla persona (rispettivamente 40%, 15,4% e 10,7% del totale); solo gli altri servizi registrato un tasso di crescita positivo (+0,1%), mentre calano i servizi alla persona e le costruzioni (rispettivamente -1% e -0,1%). In Italia sono sempre questi tre i settori dove si concentra la maggioranza delle imprese artigiane (costruzioni 37,8%; altri servizi 13,6%; servizi alla persona 12 %); le costruzioni e gli altri servizi evidenziano una crescita (rispettivamente +0,3% e +0,2%), mentre i servizi alla persona diminuiscono dello 0,7%.

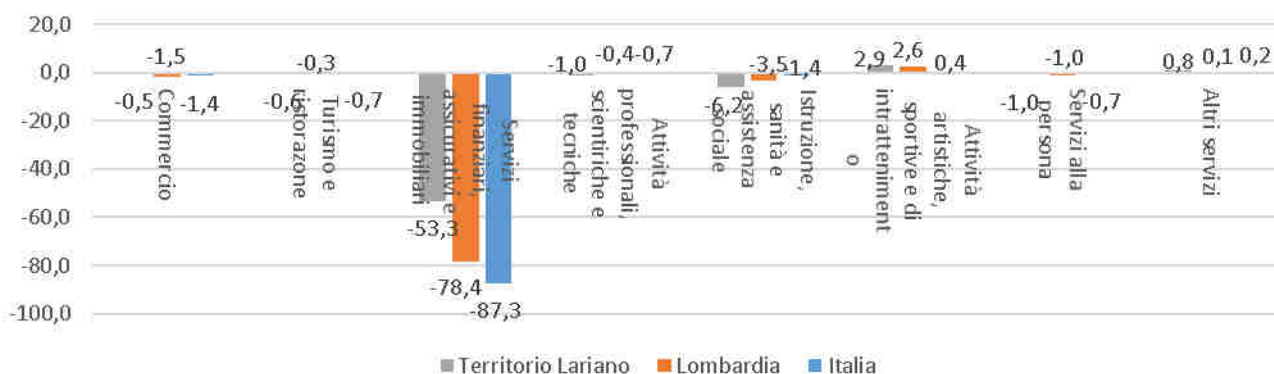
Grafico 9 - Area lariana, Lombardia e Italia: tasso di crescita delle imprese per divisione ateco del manifatturiero (1° semestre 2020)



Fonte: Elaborazioni Ufficio Studi e Statistica Camera di Commercio di Como-Lecco su dati InfoCamere, Stock View

N.B. Il tasso di crescita è dato dal rapporto tra il saldo fra iscrizioni e cessazioni non d'ufficio rilevato a fine semestre e lo stock delle imprese registrate a fine 2019. Lo stock di imprese registrate nelle singole divisioni comprende anche quelle "non classificate" che sono ripartite in base al peso di ognuna di esse.

Grafico 10 - Area lariana, Lombardia e Italia: tasso di crescita delle imprese per divisione ateco del commercio e dei servizi (1° semestre 2020)



Fonte: Elaborazioni Ufficio Studi e Statistica Camera di Commercio di Como-Lecco su dati InfoCamere, Stock View

N.B. Il tasso di crescita è dato dal rapporto tra il saldo fra iscrizioni e cessazioni non d'ufficio rilevato a fine semestre e lo stock delle imprese registrate a fine 2019. Lo stock di imprese registrate nelle singole divisioni comprende anche quelle "non classificate" che sono ripartite in base al peso di ognuna di esse.

**Tab 12 – Province di Como e Lecco: imprese artigiane per divisione Ateco
1° semestre 2020 (valori assoluti e tasso di crescita)**

Divisione Ateco	Como			Lecco		
	Imprese registrate al 30.6.2020	Saldo tra iscrizioni e cessazioni 1° semestre 2020	Tasso di crescita ²	Imprese registrate al 30.6.2020	Saldo tra iscrizioni e cessazioni 1° semestre 2020	Tasso di crescita ²
Agricoltura	63	2	2,8	31	-1	-2,7
Alimentari e bevande	216	-3	-1,4	156	-2	-1,3
Tessile e abbigliamento	531	-11	-2,0	163	-4	-2,4
Legno carta-arredo	959	-15	-1,5	273	-2	-0,7
Chimica-gomma-plastica	72	1	1,4	68	0	0,0
Metalmeccanico	1.287	-17	-1,3	1.299	-10	-0,8
Altro manifatturiero	563	-10	-1,7	324	-3	-0,9
Costruzioni	6.010	-19	-0,3	3.190	-9	-0,3
Commercio	865	-8	-0,9	459	1	0,2
Turismo e ristorazione	421	-3	-0,7	251	-1	-0,4
Servizi finanziari, assicurativi e immobiliari	12	-6	-54,5	5	-2	-50,0
Attività professionali, scientifiche e tecniche	552	-7	-1,2	301	-2	-0,7
Istruzione, sanità e assistenza sociale	26	-1	-3,8	6	-1	-16,7
Attività artistiche, sportive e di intrattenimento	68	0	0,0	28	3	12,0
Servizi alla persona	1.485	-17	-1,1	805	-5	-0,6
Altri servizi	2.239	23	1,0	1.145	3	0,3
TOTALE	15.371	-91	-0,6	8.505	-35	-0,4

Fonte: Elaborazioni Ufficio Studi e Statistica Camera di Commercio di Como-Lecco su dati InfoCamere, Stock View

N.B. Il tasso di crescita è dato dal rapporto tra il saldo fra iscrizioni e cessazioni non d'ufficio rilevato a fine semestre e lo stock di imprese a fine 2019. Lo stock di imprese registrate nelle singole divisioni comprende anche quelle "non classificate" che sono ripartite in base al peso di ognuna di esse.

Studi e Statistica (DR)